

# 深圳标准先进性评价细则

## 儿童皮凉鞋

为对儿童皮凉鞋产品标准进行深圳标准先进性评价，特制定本细则。本细则主要内容包括但不限于：主要技术指标确定程序、主要技术指标、先进性判定标准、先进性评价程序等。

具体如下：

### 一、主要技术指标确定程序

主要技术指标的确定程序包括：

- (一) 梳理国内外相关标准，形成相关的标准集合；
- (二) 收集产品相关的认证项目和检测要求；
- (三) 基于行业现状和市场需求，按照指标项的类型、层次、作用进行划分，形成指标池；
- (四) 征求行业协会、专业技术机构意见，召开专家评审会，在指标池中抽取核心指标，并确定核心指标基准线。

### 二、儿童皮凉鞋产品标准评价

#### (一) 主要技术指标

梳理儿童皮凉鞋产品指标项，在满足国家标准 **GB 30585-2014**《儿童鞋安全技术规范》以及 **QB/T 4546-2013**《儿童皮凉鞋》的基础上，对指标的国内外现状进行分析研究，以国内领先、国际先进水平或者填补国内、国际空白为原则，从以下八类指标性质提出影响产品质量的主要技术指标：

1. **产品创新**，能够进一步满足顾客需求，开辟新的市场；

2. 符合产业政策引导方向；
3. 填补国内（国际）空白，能够提升产品质量；
4. 严于国家行业标准，质量提升明显；
5. 清洁生产，材料选择、生产过程生态环保；
6. 产品安全健康环保，维护人体安全，有利身体健康，加强环境保护；
7. 消费体验，满足消费者实际需求，提升用户体验；
8. 行业特殊要求，符合并高于产品所在行业的特殊要求，带动质量明显提升。

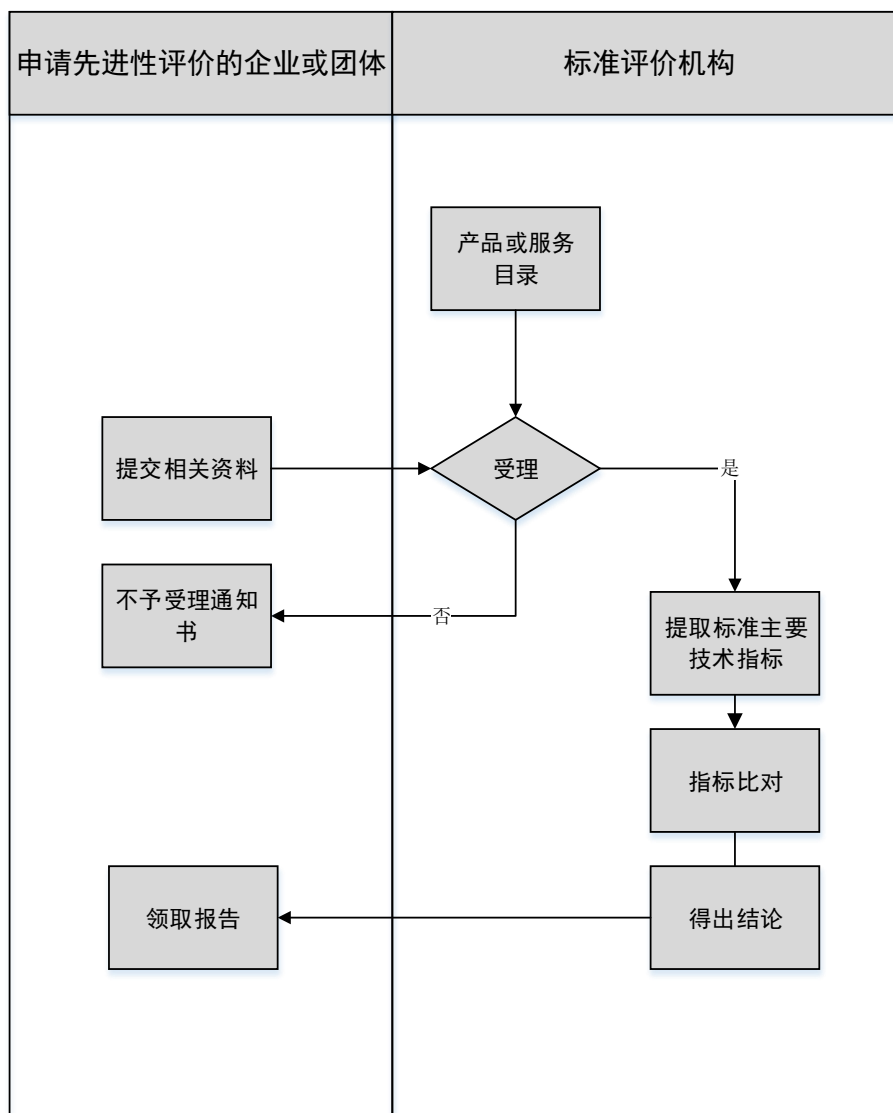
## **(二) 先进性判定标准**

先进性判定标准见表 1：

表 1 儿童皮凉鞋产品先进性判定标准

序号	指标性质	关键指标项		指标先进值	检测方法	说明
1.	✓ 消费体验 ✓ 严于行业标准	耐磨性能		磨痕长度不大于 12.0mm	GB/T 3903.2-2008 鞋类通用试验方法 耐磨性能	适用于外底,天然皮革外底除外。
2.		帮带拉出强度		黏合工艺制造皮凉鞋帮带拉出强度不应小于 90 N/cm; 非黏合工艺(铆钉钉合等)制造皮凉鞋帮带拔出力不应小于 90 N	QB/T 4546-2013 儿童皮凉鞋	/
3.		纤维板屈挠指数/ $\geq$		2.9	QB/T 1472-2013 鞋用纤维板屈挠指数	/
4.	✓ 消费体验 ✓ 填补国内空白	防滑性能 (水平向前滑动)	湿态静摩擦系数/ $\geq$	0.40	GB/T 3903.6-2017 鞋类 整鞋试验方法 防滑性能(实验介质:三级水;介面:陶瓷砖;水平测试模式。)	/
5.		粘扣带抗疲劳(粘扣带的剥离强度)		重复开合前 $\geq$ 0.08 N/mm,重复开合 6000 次后 $\geq$ 0.06 N/mm	GB/T 3903.20-2008 鞋类 粘扣带试验方法 反复开合前后的剥离强度	/
6.		粘扣带抗疲劳(粘扣带的剪切强度)		重复开合前 $\geq$ 70 kPa,重复开合 6000 次后 $\geq$ 60 kPa	GB/T 3903.21-2008 鞋类 粘扣带试验方法 反复开合前后的剪切强度	/
7.	✓ 产品安全健康环保 ✓ 严于行业标准	游离和可水解的甲醛 / (mg/kg) $\leq$		50	GB/T 2912.1-2009 纺织品 甲醛的测定 第1部分:游离和水解的甲醛(水萃取法); GB/T 19941-2005 皮革和毛皮 化学试验 甲醛含量的测定	/
8.		六价铬/(mg/kg) $\leq$		3	GB/T 22807-2008 皮革和毛皮 化学试验 六价铬含量的测定	/

### 三、先进性评价程序



### 四、实施日期

本细则自 2020 年 4 月 26 日起实施。

### 五、发布机构

深圳市标准技术研究院。